

## Exercices cibles

suite



### Étude de caractères

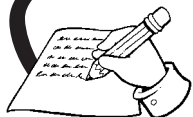
#### **Un personnage et son contraire**

**Dans un premier temps**, demandez aux élèves de se trouver deux qualités et deux défauts, puis de les noter. (Les élèves n'ont bizarrement pas de problèmes à nommer leurs défauts, mais ont généralement besoin d'un peu d'aide pour les qualités.) Par exemple, un élève pourrait se définir comme suit : « Je suis ponctuel et joyeux, mais désordonné et soupe au lait. »

**Dans un deuxième temps**, demandez à chaque élève d'imaginer une situation pour son personnage. **Par exemple**, un jeune garçon arrive pile à l'heure à son cours de guitare. Il s'assoit et sa voisine de cours le taquine. Il se fâche contre elle. Pour finir le plat, il a oublié ses cahiers de musique !

**Dans un troisième temps**, demandez aux élèves de se trouver des partenaires pour jouer rapidement la situation imaginée.

**Dans un quatrième temps**, les élèves devront trouver un contraire à chaque épithète. Ainsi, le personnage ponctuel, joyeux, désordonné et soupe au lait deviendra un retardataire, triste, très ordonné et infiniment tolérant. Voilà donc un autre personnage que l'élève pourra faire évoluer dans le même contexte (par exemple, le cours de guitare) ou dans une toute autre situation. Il se peut qu'à cette étape de l'exercice, certains élèves se retrouvent dans un contre-emploi, ce qui ne rend pas l'exercice moins intéressant pour autant.





## Acte 1

### Personnages :

Le conteur, Cendrillon, Chouchoune, Doudoune et la belle-mère.

### Accessoires :

Un seau, une serpillière, une brosse, un quignon de pain.

*Le conteur est songeur. Il se berce et se parle à lui-même.*

### CONTEUR

Ouaip, ouaip, ouaip, ouaip, ouaip. C'était en l'an... c'était il y a longtemps, c'était : il était une fois.

Ah ! ça, je suis sûr du début, c'est toujours le même refrain : il était une fois un gars, il était une fois une fille. *(Il refait le début.)* Il était une fois une fille. Tout le monde la trouvait gentille. Cendrillon, c'était son nom. C'était une souillon.

*Cendrillon entre, côté jardin, seau et serpillière à la main. Elle fredonne, heureuse dans son malheur. Elle chante une chanson gnangnan pour se donner du courage, nettoie le plancher et frotte le mur imaginaire, le quatrième, celui des spectateurs et spectatrices.*





## CONTEUR

Cendrillon travaillait sans relâche, veillant à la propreté de la demeure patrimoniale. Ses chipies de demi-sœurs la harcelaient sans cesse.

*Chouchoune et Doudoune entrent, côté jardin.*

## CHOUCHOUNE

Mon lecteur MP3! Qui a pris mon lecteur!  
Est-ce que c'est toi, vilaine petite parente par alliance?

## DOUDOUNE

Oh! la paresseuse qui fait semblant de travailler.  
As-tu terminé mon devoir de mathématique?  
Je dois le remettre demain, et j'ai besoin d'une excellente note. Alors, surpasse-toi!

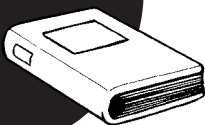
## CENDRILLON

*(Timidement.)* Attention, mon plancher.

## CHOUCHOUNE

*(Sans aucune sincérité.)* Hon! Comme c'est dommage! J'ai oublié d'enlever mes bottes boueuses, et ton plancher est tout sale. Tu vas devoir recommencer.





## Petit lexique

### **Contre-emploi :**

Registre des rôles les plus éloignés du naturel physique et/ou de la personnalité de l'acteur ou de l'actrice.

*Exemple : L'élève la plus douce et la plus petite de la classe jouerait le personnage de la belle-mère de Cendrillon ou une grande fille brune bien enveloppée serait choisie pour interpréter Boucle d'Or.*

### **Côté cour :**

Lorsqu'on se place devant la scène, dos aux spectateurs, côté de la scène qui est à droite.

### **Côté jardin :**

Lorsqu'on se place devant la scène, dos aux spectateurs, côté de la scène qui est à gauche.

### **Didascalie :**

Indication (généralement en italique) donnée par l'auteur ou l'auteure concernant les lieux, les déplacements, les réactions, les intentions ou les émotions des personnages.

*Exemple : Les didascalies aident tantôt à visualiser l'action, tantôt à ressentir une atmosphère.*

*Il entre accompagné d'un policier, côté jardin.*

